

---

NEWS | URBANISME

---

# LE FONDS KIRCHBERG RÉINVENTE SON URBANISME

Céline Coubray | 25.01.2018



**Le Kirchberg va prochainement connaître des changements significatifs.**

Photo : FUAK - +Impakt

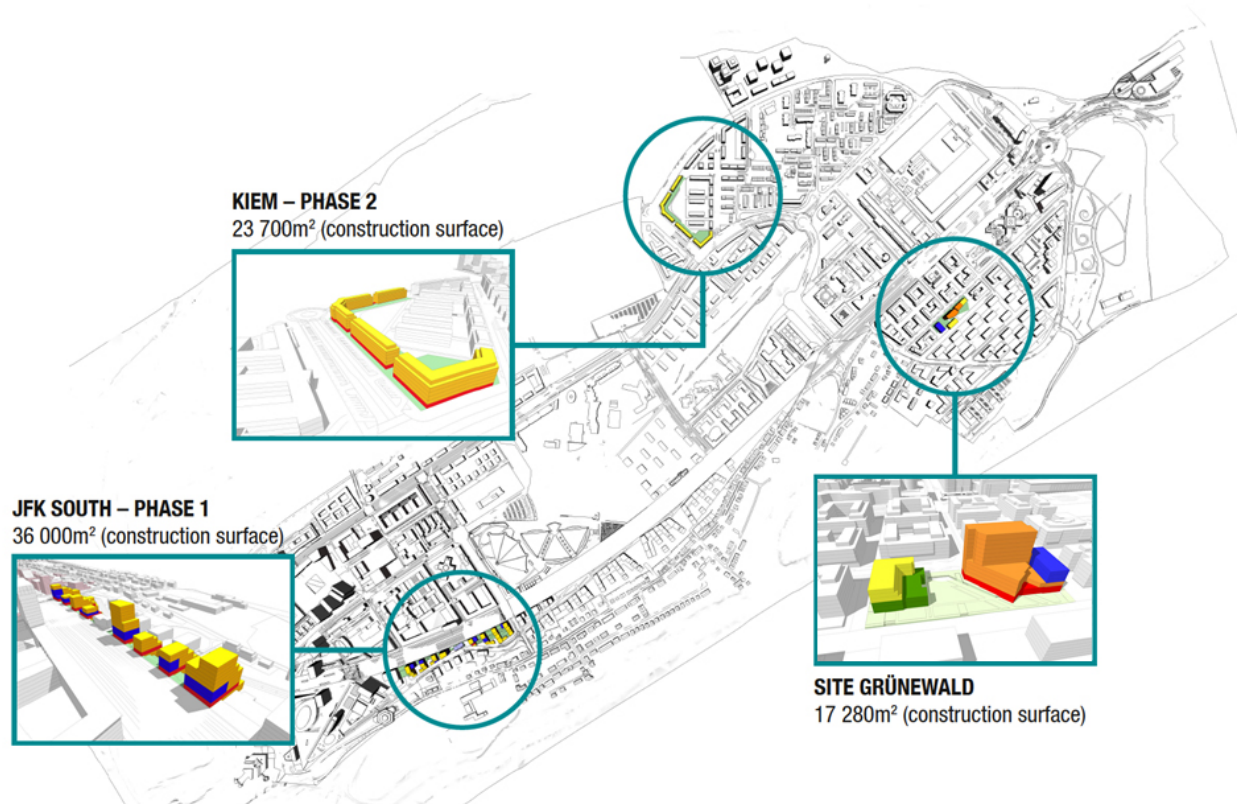
---

**Lancée il y a quelques mois, le Fonds Kirchberg est en train de mettre en place une nouvelle méthode pour urbaniser le plateau.**

Cette nouvelle méthode, appelée co-crédation, vient remplacer l'approche jusque-là en vigueur avec le système des concours. Ce changement de méthodologie est la résultante de plusieurs facteurs. Tout d'abord, le fait que le Kirchberg devient de plus en plus un quartier d'habitation et que l'urbanisme développé jusqu'à présent n'offre pas un cadre optimal à un développement harmonieux de vie sociale et

urbaine dans ses quartiers. Ensuite, la vision de construire la ville a radicalement changé avec l'introduction de l'économie circulaire et du cradle to cradle. C'est pour ces raisons que le Fonds Kirchberg est aujourd'hui à l'aube d'une nouvelle ère et se donne comme ambition de devenir un nouveau laboratoire urbain.

Pour ce faire, il a déterminé trois sites sur lesquels cette nouvelle façon de faire la ville va être mise en place: le projet mixte Grünewald, le lot 4 du PAP Domaine du Kiem et la zone A du PAP JFK Sud. Sur ces terrains d'envergures très différentes, des équipes interdisciplinaires interviennent de manière transversale. Architectes, ingénieurs, paysagistes ne travaillent plus chacun dans leur coin, les uns après les autres, mais tous ensemble, au même moment, de manière collaborative. Aux côtés de ces équipes interviennent aussi des spécialistes du cradle to cradle: William McDonough et +ImpaKT, bureau de conseil luxembourgeois en économie circulaire et C2C, sont les experts invités sur ces projets pilotes.



## Résoudre le «pourquoi» avant le «comment»

Ce changement profond d'approche permet d'avoir une vision plus holistique, et se donne comme ambition l'implantation de solutions globales et systémiques qui reposent sur le principe de l'économie circulaire et ayant un impact positif tant pour le site que pour les usagers. La co-crédation ne répond plus tant à des problématiques de quantité que de qualité et vise à résoudre les «pourquoi», avant de mettre en place les «comment». Par exemple, les équipes cherchent à créer des

ensembles de logements sains, à prix abordables et évolutifs, avant de savoir le nombre de mètres carrés qu'il faudra allouer aux appartements 1, 2 ou 3 chambres. En rebattant ainsi les cartes, et surtout en ouvrant le dialogue, il est plus facile de développer des approches innovantes, s'appuyant sur les usages et les besoins, plutôt que sur des questions de rentabilité spatiale et/ou financière (ces questions ne sont pas pour autant exclues, mais ne sont pas à la base des projets). Il est aussi plus aisé d'intégrer les paramètres propres à l'économie circulaire comme de considérer dès la phase de conception la phase de déconstruction ou la flexibilité et l'adaptabilité des bâtiments.

### **Une nouvelle procédure de sélection**

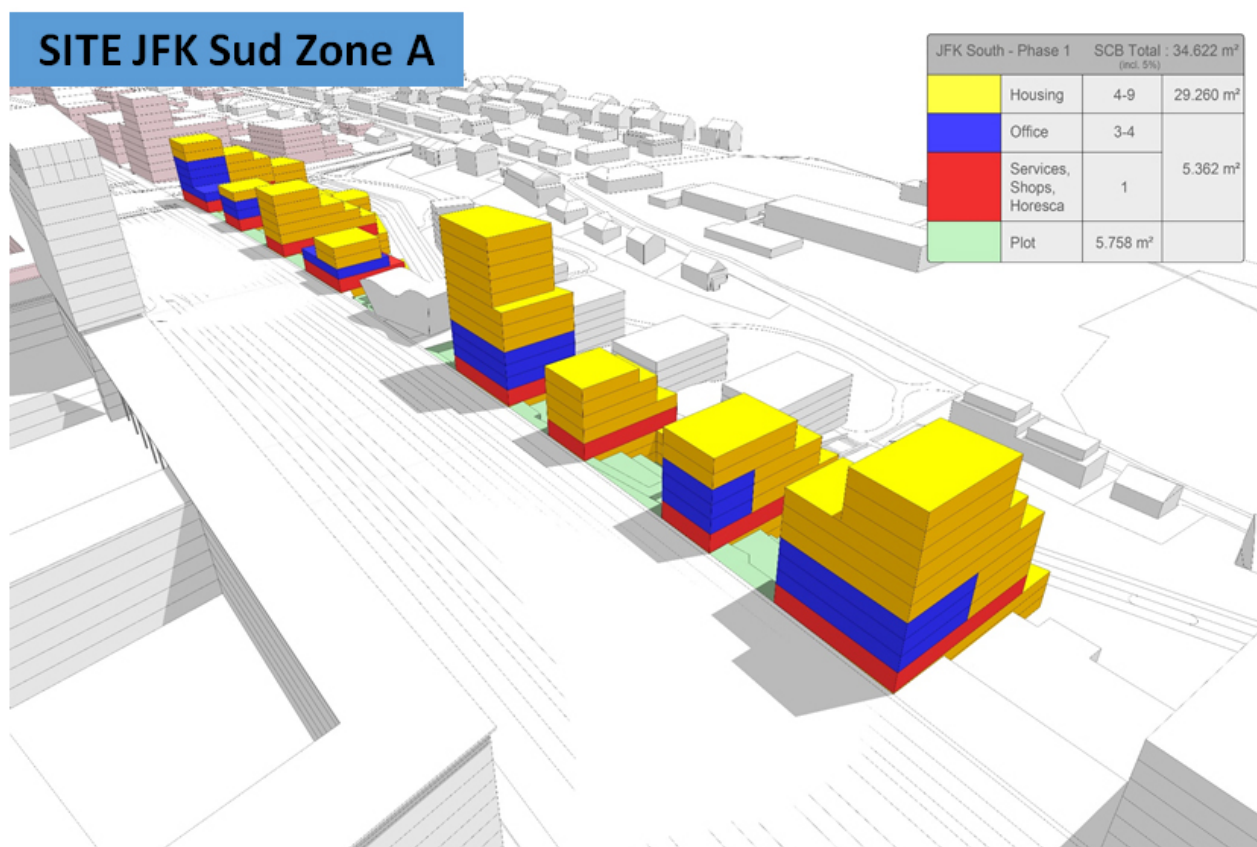
Pour travailler sur ces sites, le Fonds Kirchberg a mis en place une nouvelle procédure pour sélectionner les équipes de maîtrise d'œuvre. La première étape a été un appel à candidatures aux bureaux d'architectes, d'ingénieurs en génie civil, d'ingénieurs en génie technique et paysagistes. Une première sélection a été opérée et les bureaux retenus ont été invités à participer à un séminaire de kick off. À la suite de cela, les bureaux présélectionnés ont élaboré un dossier de réflexion qui a servi de base à la sélection définitive des bureaux.

C'est ainsi qu'ont été sélectionnés:

- Pour le site de Grunewald: Temperaturas Extremas Arquitectos (architecte), BalliniPitt (architecte), SGI (ingénieur civil), Betic (ingénieur technique), William McDonough (expert C2C), Areal (paysagiste);



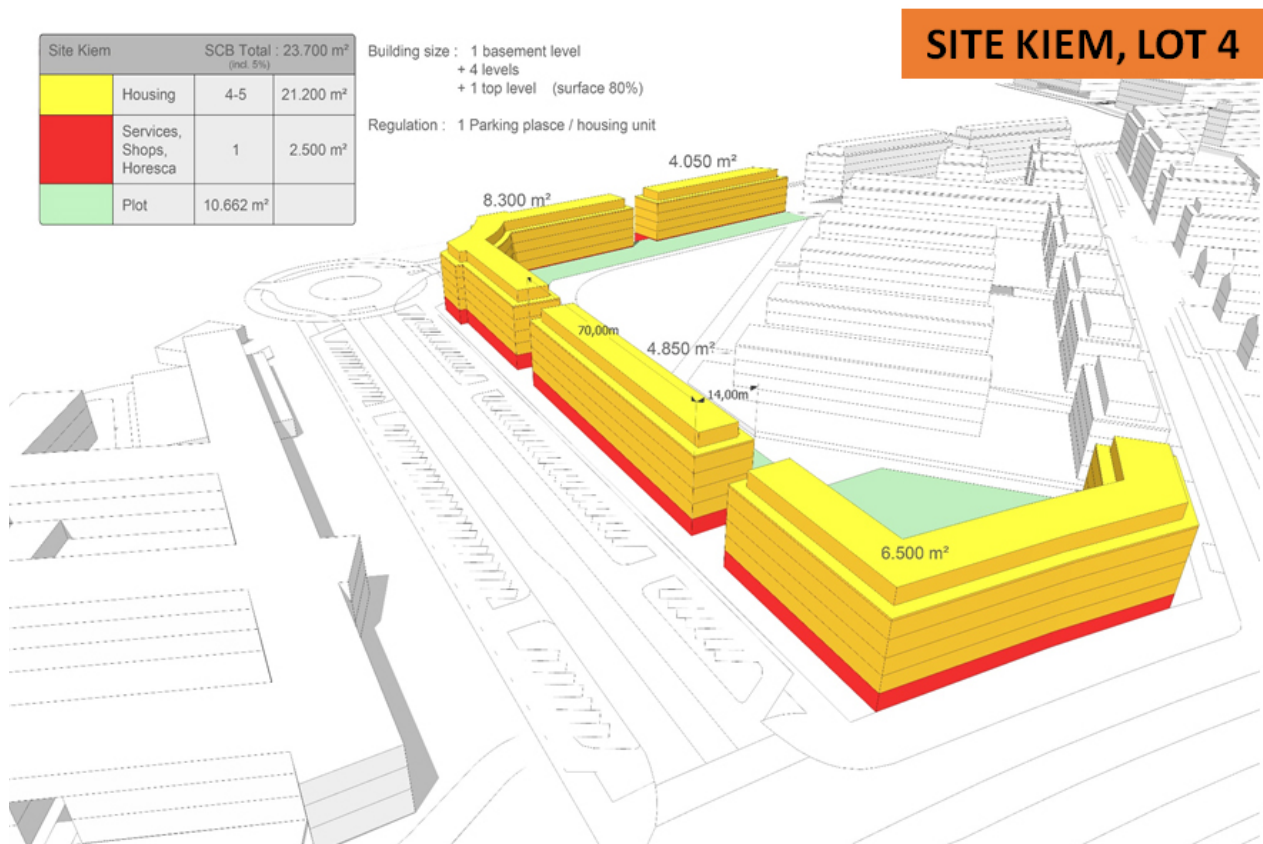
– Pour le site de JFK: LEVS (architecte), STEINMETZDEMEYER (architecte), Greisch (ingénieur civil), AIA (ingénieur technique), Areal (paysagiste);



– Pour le site de Kiem: Search (architecte) Witry&Witry (architecte), SGI



(ingénieur civil), Betic (ingénieur technique), Areal (paysagiste).



Par la suite, les bureaux sont invités à travailler ensemble, sous forme de workshops qui aboutiront au rendu d'un avant-projet sommaire en février. Par la suite, la co-cr  ation sera   tendue    d'autres acteurs et domaines, comme l'ex  cution, la r  alisation et la promotion des projets. Enfin, d'autres sites sont d  j   identifi  s comme futures zones de co-cr  ation: le site d'Eurocontrol, la Zone B de JFK Sud, Gr  newald Ouest, Luxexpo et Kuebebi  rg.

## ▸ Next steps ?

